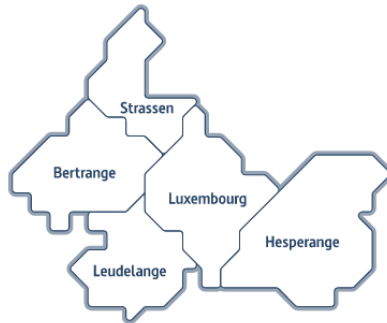


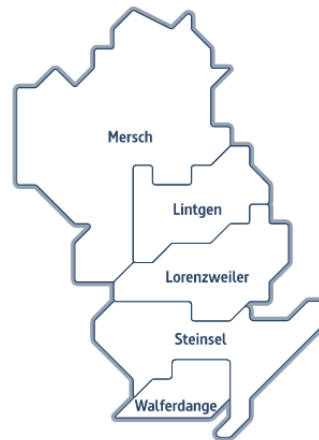


Promouvoir un développement urbain qui limite un étalement urbain continu et diffus en réduisant la consommation du sol et en préservant la biodiversité afin de garantir une haute qualité de vie urbaine.

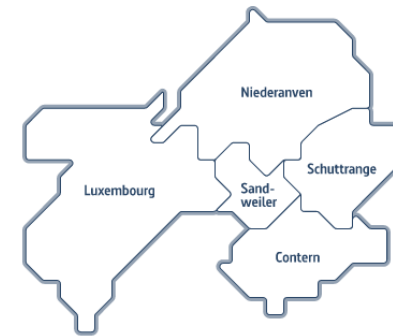
- Poursuivre une **politique intégrée de la mobilité et du logement** afin d'équilibrer davantage le rapport entre les populations actives et résidentes.
- Réduire la pression sur la zone verte interurbaine et sur les espaces verts en poursuivant un **développement compact**.
- Identifier les secteurs de fragmentation écologique et paysagère pour **rétablir les connectivités fonctionnelles vertes qui sont défailantes**.
- Valoriser le potentiel de développement économique en **promouvant de manière concertée un développement multifonctionnel** des zones d'activités économiques.
- Renforcer le développement coordonné et intégratif par une **structure de coordination**.



DICI



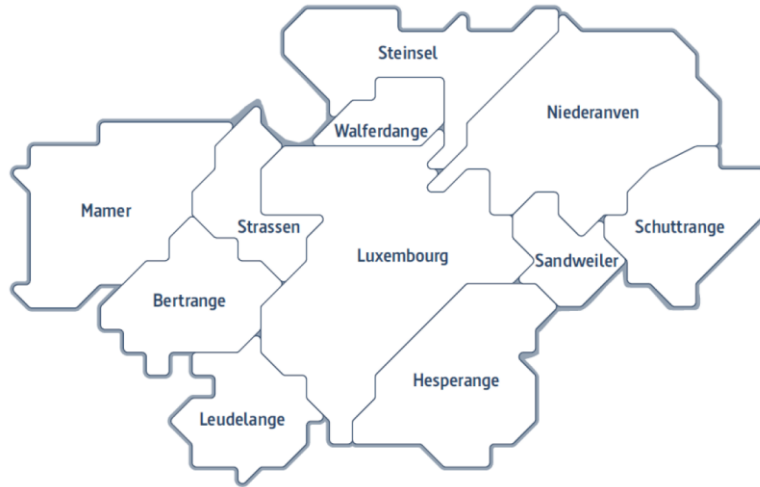
Uelzechtdall



Air Region



Les conventions « DICI », « Uelzechtdall » et « Air Region » sont arrivées à échéance entre 2013 et 2018.

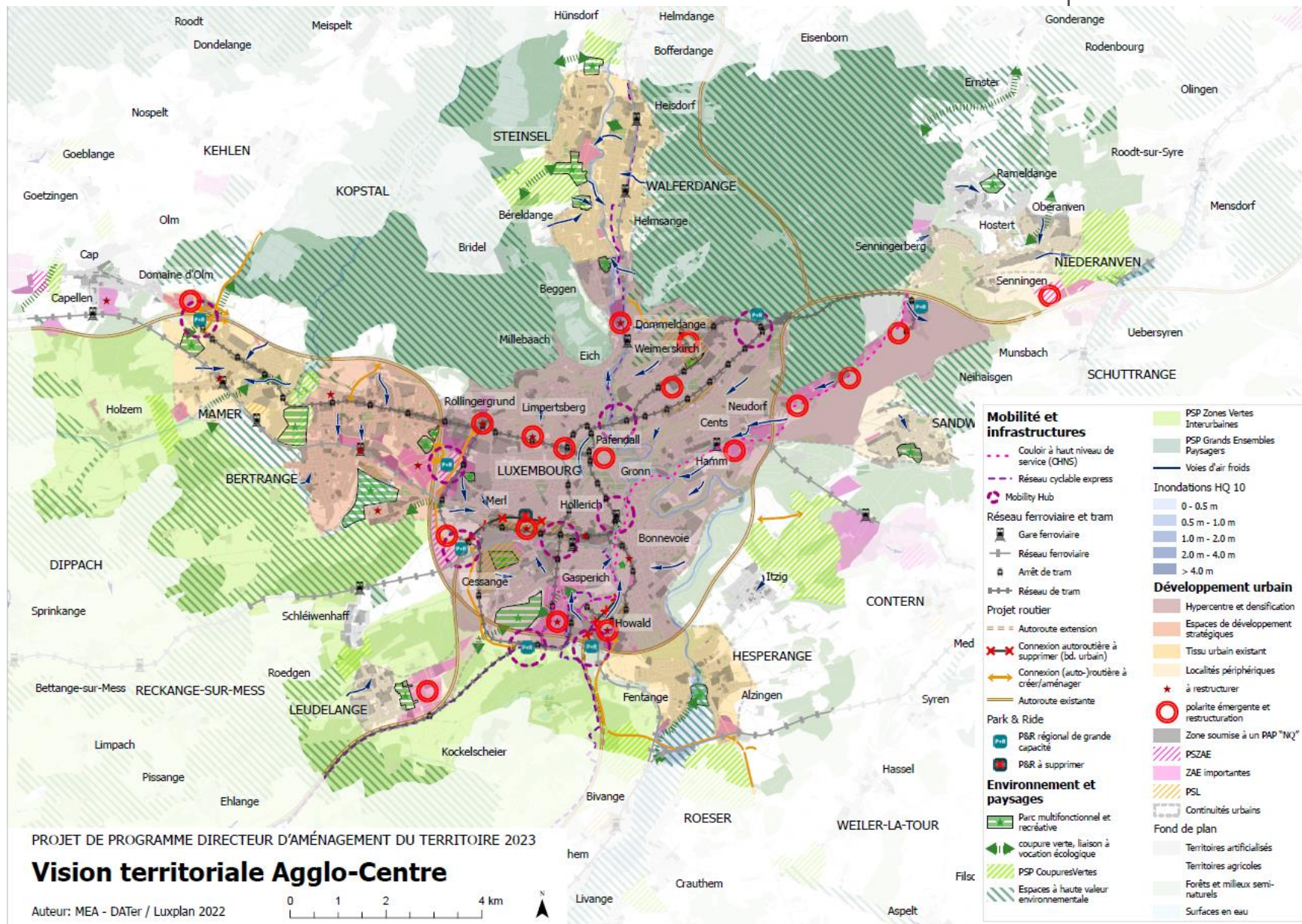


[www.rfz.lu](http://www.rfz.lu)

# ENSEMBLE URBAIN DU CENTRE – Planifications territoriales



LE GOUVERNEMENT  
DU GRAND-DUCHÉ DE LUXEMBOURG



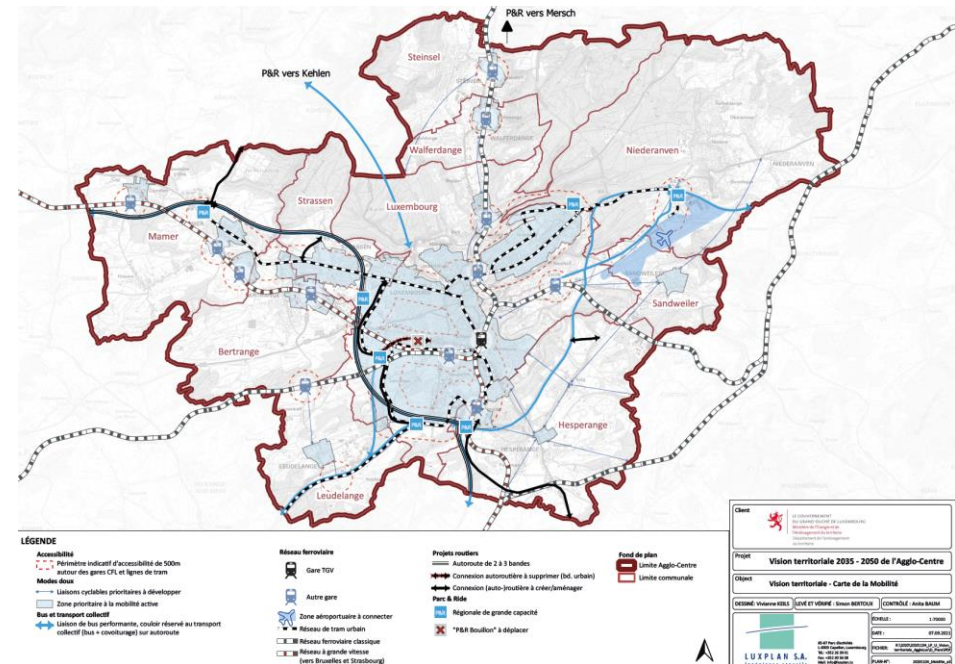


- La **Vision territoriale de Agglo-Centre** de 2022 constitue une base pour un développement territorial futur concerté.
- Le **processus d'opérationnalisation de la Vision territoriale** est en cours dans le cadre du **Regionalforum Zentrum**.
- Proposition d'un **Programme de travail multi-annuel pour la coopération régionale** par la définition **d'axes prioritaires et de projets concrets**.

# 3 axes prioritaires d'opérationnalisation

## 1. Vers une mobilité active et interconnectée

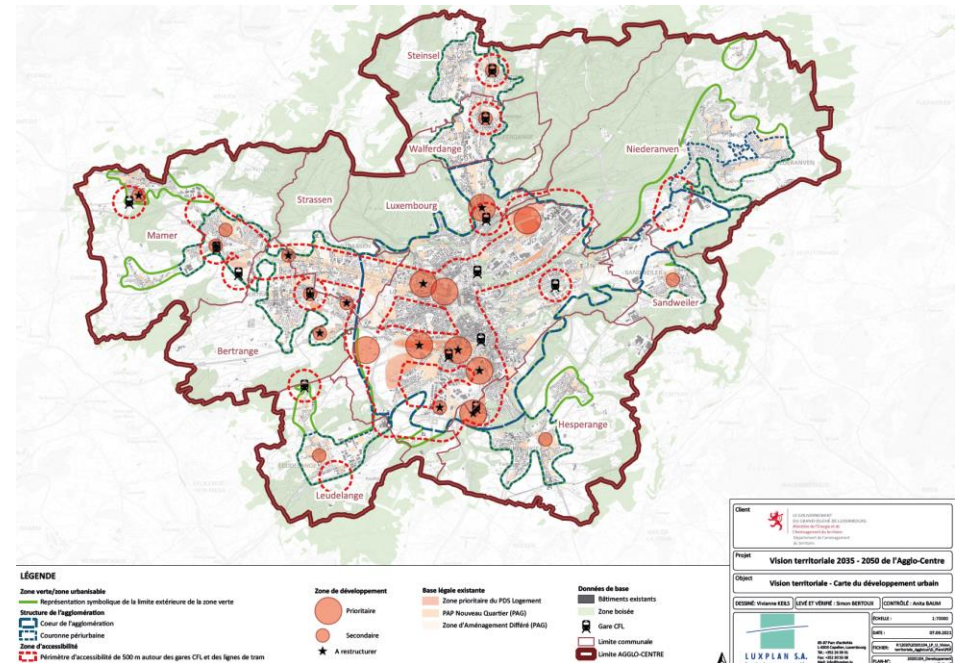
- » Se concerter pour un développement urbanistique cohérent et intégré autour des pôles d'échange, des gares et des P+R
- » Se concerter pour harmoniser le réseau piétonnier et cyclable
- » Se concerter pour un développement urbain cohérent avec le déploiement de réseaux de transports en commun



# 3 axes prioritaires d'opérationnalisation

## 2. (Re)construire la ville sur elle-même

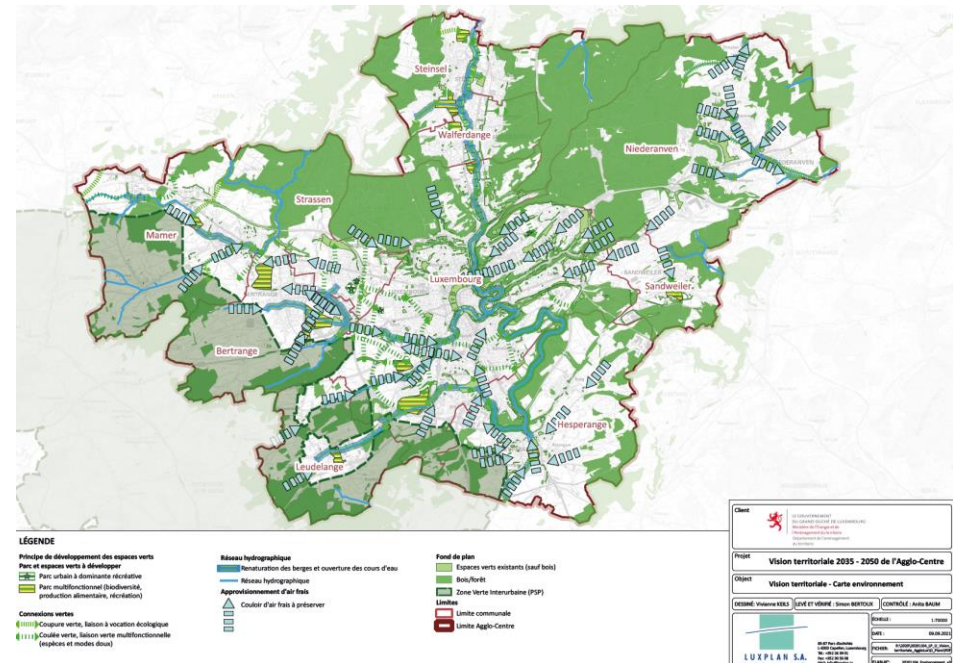
- » Se concerter et se coordonner pour assurer un **aménagement et un développement urbain intégré de haute qualité**
- » Coopérer pour améliorer l'offre de logements abordables
- » Coopérer pour le **développement de l'offre de proximité et renforcement de la mixité fonctionnelle**
- » Se concerter pour la planification de l'agglomération



# 3 axes prioritaires d'opérationnalisation

## 3. Vers un territoire résilient et durable

- » S'échanger pour **adapter le territoire aux changements climatiques** et réutiliser les ressources
- » S'échanger sur la **mitigation des effets des changements climatiques**
- » Se concerter pour **promouvoir la nature en ville**
- » Harmoniser les principes de **limitation de l'artificialisation des sols**





# Projets phares

## 2. (Re)construire la ville sur elle-même

» Repenser le développement urbain (*Densification*)

» Développement urbain autour des gares, des pôles d'échanges et des P+R

Projet #03	
<b>Réussir le développement urbain / Repenser les principes d'aménagement du territoire (Qualité, instruments et mise-en œuvre)</b>	
<b>Thème du projet</b>	Reconstruire la ville sur elle-même
<b>Description du projet</b>	
L'un des enjeux de demain est de repenser les principes d'aménagement du territoire pour le tissu existant et les nouveaux quartiers afin de garantir une meilleure qualité de vie et de bonnes conditions de salubrité en corrélation avec les objectifs de croissance de <b>zero</b> artificialisation. Pour réussir cette transition il faudra notamment veiller à : <ul style="list-style-type: none"> <li>» Evaluer et s'échanger sur l'application du régime du PAP QE : possibilités, limites, nouveaux instruments (bonnes pratiques, gestion de la qualité)</li> <li>» Intégrer la protection du patrimoine culturel et archéologique (INPA / INRA) et notamment s'échanger sur la mise en œuvre des secteurs protégés communaux et expériences avec des projets concrets sur la réaffectation et densification de bâtiments à conserver</li> <li>» Intégrer la question des capacités des équipements et des infrastructures dans le cadre de la densification du tissu existant</li> <li>» Intégrer les aspects écologiques (MECDD + ANF)</li> <li>» Intégrer les aspects économiques de la densification - relation potentiel, prix de terrain, prix de vente, loyer, ...</li> <li>» Quantifier le potentiel de densification existant</li> <li>» Mixer la densification quantitative et qualitative</li> <li>» Intégrer des logements abordables dans les quartiers existants</li> </ul>	
<b>Thèmes pistes d'action</b>	Se concerter et se coordonner pour assurer un aménagement et un développement urbain intégré de haute qualité Coopérer pour améliorer l'offre de logements abordables Coopérer pour le développement de l'offre de proximité et renforcement de la mixité fonctionnelle Se concerter pour la planification de l'agglomération
<b>Objectif(s) / Résultats attendus</b>	<ul style="list-style-type: none"> <li>» Identifier/anticiper les points bloquants/problèmes</li> <li>» Définir les critères de qualité dans l'existant</li> <li>» Gérer la qualité urbanistique / Aboutir à une qualité résidentielle élevée</li> <li>» Développer un outil de densification (évaluation et bonnes pratiques)</li> <li>» Développer de nouveaux instruments et mieux les appliquer sur l'existant</li> <li>» Mettre en œuvre un concept type pour densifier un quartier existant, notamment sur base de critères de qualité</li> </ul>
<b>Leadpartner</b>	Bertrange, <a href="#">Leudelange</a> , Mamer et Schuttrange

Projet #04	
<b>Développement urbain autour des gares et pôles d'échanges / Intégration urbanistique des gares et pôles d'échanges</b>	
<b>Thème du projet</b>	Reconstruire la ville sur elle-même
<b>Description du projet</b>	
Dans un contexte de décarbonation des mobilités, les pôles d'échange multimodaux et les gares sont les outils du report modal, les maillons essentiels de la chaîne de déplacement et de futures centralités qu'il convient de développer/aménager. Le projet vise à avoir une vue plus globale sur l'intégration des pôles d'échanges et des gares dans les stratégies de développement urbain. <ul style="list-style-type: none"> <li>» Identifier des zones / espaces le long des axes de Tram et autour des pôles d'échanges et veiller à leur développement urbain</li> <li>» Insister sur le traitement urbanistique et paysager le long des nouveaux boulevards et garantir une qualité urbanistique et paysagère des axes/espaces urbains</li> <li>» Fixer des critères qualitatifs d'aménagement</li> </ul>	
<b>Thèmes pistes d'action</b>	Coopérer pour le développement de l'offre de proximité et renforcement de la mixité fonctionnelle Se concerter et se coordonner pour assurer un aménagement et un développement urbain intégré de haute qualité
<b>Objectif(s) / Résultats attendus</b>	<ul style="list-style-type: none"> <li>» Avoir une vue plus globale sur l'intégration des projets des pôles d'échanges dans les stratégies de développement urbain</li> <li>» Identifier les bonnes pratiques</li> <li>» Déterminer des critères d'aménagement</li> <li>» Être proactif au niveau PAG et PAP</li> <li>» Offrir une meilleure qualité urbanistique et d'usage des pôles d'échanges et des espaces adjacents</li> </ul>
<b>Leadpartner</b>	Mamer et autres communes, à définir
<b>Acteurs (partenaires)</b>	MMTP + CFL + MENV Communes Experts externes (mobilité, paysage, intégration urbaine)
<b>Premières étapes</b>	Concertation étroite avec le MMTP (présentation brochure relative à l'apaisement du trafic dans les localités/quartiers + <a href="#">factsheets</a> solutions de stationnement) Transposer les plans nationaux pour identifier les espaces d'action (PNM, PDAT) Faire une analyse comparative / benchmarking d'exemples Elaborer guide des bonnes pratiques
<b>Communication et Participation citoyenne</b>	Sans objet

# Projets phares

## 3. Vers un territoire résilient et durable

- » Espaces vitaux (*Ceinture verte*)
- » Multiplier les solutions centralisées dans les PAP NQ
- » Instruments pour limiter l'artificialisation du sol

Projet #01 Maillage vert et bleu / Espaces vitaux	
<b>Thème du projet</b>	Vers un territoire résilient et durable
<b>Description du projet</b>	
<p>La réduction de l'artificialisation du sol permet de limiter la pression sur les espaces verts existants tandis que la reconversion des friches et des quartiers monofonctionnels permet de faire « revenir » la nature et l'eau en ville et de développer ainsi un réseau écologique interne. Assurer un réseau écologique à travers un maillage vert et bleu permettra de réduire l'artificialisation du sol et de préserver voire augmenter les milieux naturels autant dans les zones rurales que urbaines.</p> <p>Ce projet s'inscrit dans la continuité des concepts proposés dans le cadre de la consultation internationale Luxembourg in Transition. C'est notamment dans ce contexte et pour répondre aux enjeux de décarbonation et de neutralité climatique et pour assurer le maintien et l'optimisation d'une haute qualité de vie aux citoyens, le PDAT2023 prévoit la création de ceintures vertes autour des trois agglomérations du pays.</p> <ul style="list-style-type: none"> <li>» Augmenter et mailler les surfaces bleues et vertes dans l'Agglo Centre avec un point d'attention particulier sur l'accessibilité en mobilité active.</li> <li>» Préciser le concept de ceinture verte (fonctions nourricières, récréatives, naturelles, etc.) avec l'ensemble des acteurs concernés.</li> <li>» Réaliser un projet pilote autour de l'Agglo Centre</li> </ul>	
<b>Thèmes pistes d'action</b>	Se concerter pour promouvoir la nature en ville
	Harmoniser les principes de limitation de l'artificialisation des sols
<b>Objectif(s) / Résultats attendus</b>	<ul style="list-style-type: none"> <li>» Thématiser les surfaces non artificialisées et voir quelle en est la fonction</li> <li>» Identifier les points d'entrée dans les espaces de récréation de proximité et leur mise en valeur</li> <li>» Préciser les fonctions de la « ceinture verte »</li> <li>» Mise en œuvre de projet(s) pilote(s)</li> <li>» Mise en œuvre de projets concrets</li> </ul>
<b>Leadpartner</b>	DATER
<b>Acteurs (partenaires)</b>	Communes MECCD / ANF / MAVDR Equipe 2001
<b>Premières étapes</b>	Réalisation de l'étude « assistance à la mise en valeur de la ceinture verte » commanditée par le DATER. Cette étude pourra aider à identifier des projets spécifiques.
<b>Communication et Participation citoyenne</b>	Participation à des micro-projets

Projet #02 Multiplier les solutions centralisées dans les PAP NQ	
<b>Thème du projet</b>	Vers un territoire résilient et durable
<b>Description du projet</b>	
<p>Le déploiement d'un large panel de solutions centralisées à mettre en œuvre dans les nouveaux quartiers (<a href="#">business model</a>, processus de financement, fonctionnement, mise en œuvre et gestion) est primordial pour accompagner les acteurs à les multiplier dans les nouveaux projets car rencontrer davantage aux solutions centralisées va permettre de libérer des surfaces. Il est essentiel dans ce projet de créer des liens avec la mobilité et le développement urbanistique.</p> <ul style="list-style-type: none"> <li>» Parkings centralisés : Déterminer les acteurs, la propriété, les caractéristiques d'exploitation et de gestion</li> <li>» Concept énergétique : Déterminer la mise en œuvre et l'intégration urbanistique du concept énergétique</li> <li>» Gestion des déchets : Déterminer la mise en œuvre</li> <li>» Logistique urbaine : Développement des solutions Last Mile</li> </ul>	
<b>Thèmes pistes d'action</b>	S'échanger sur la mitigation des effets des changements climatiques
	Harmoniser les principes de limitation de l'artificialisation des sols
	Se concerter pour la réutilisation des ressources
<b>Objectif(s) / Résultats attendus</b>	<ul style="list-style-type: none"> <li>» Identifier les problèmes et proposer des solutions programmatiques</li> <li>» Identifier les acteurs, les lacunes et les manques à combler</li> <li>» Avoir une vue globale et une documentation thématique pour l'élaboration des nouveaux quartiers</li> </ul>
<b>Leadpartner</b>	Bertrange, <a href="#">Leudelange</a> , Mamer et <a href="#">Schuttrange</a>
<b>Acteurs (partenaires)</b>	DATER / MINT / MNTP Klima Agence / <a href="#">Experts</a>
<b>Premières étapes</b>	<ul style="list-style-type: none"> <li>» Présentation des préparations du MMTP (<a href="#">factsheets</a> relatifs aux solutions pour les emplacements de stationnement + brochure relative à l'apaisement du trafic dans les localités / quartiers mise à jour)</li> <li>» <a href="#">Benchmarking</a> pour identifier des exemples de solutions centralisées efficaces</li> <li>» Identifier les différents cas de figure (quartier multifonctionnel, intégration des communes) et les exemples concrets afférents</li> <li>» Relever les bonnes pratiques</li> </ul>
<b>Communication et Participation citoyenne</b>	Documentation de bonnes pratiques et solutions

Projet #05 Instruments pour limiter l'artificialisation du sol	
<b>Thème du projet</b>	Vers un territoire résilient et durable
<b>Description du projet</b>	
<p>Face à la nécessité de protéger le sol, qui est une ressource naturelle non renouvelable et non extensible, un des enjeux de demain est de réduire considérablement l'artificialisation du sol et même opter pour une politique de zéro artificialisation, afin de préserver entre autres les terres agricoles et forestières source de biodiversité.</p> <ul style="list-style-type: none"> <li>» Contextualiser l'objectif de la zéro artificialisation nette au niveau européen / international</li> <li>» Evaluer les instruments existants/prévus dans le PDAT et leur application concrète sur le terrain. Quelles en sont les conséquences ? Mise à plat, respectivement mise en œuvre sur terrain de ces idées et test de leur efficacité en amont de leur déploiement auprès des communes</li> <li>» Affiner et préciser les instruments pour une application efficace au Luxembourg</li> <li>» Evaluer les surfaces selon leur potentiel de développement</li> </ul>	
<b>Thèmes pistes d'action</b>	Harmoniser les principes de limitation de l'artificialisation des sols
<b>Objectif(s) / Résultats attendus</b>	<ul style="list-style-type: none"> <li>» Input complet pour la mise en œuvre des nouveaux outils (évaluation complète sur base d'un projet concret)</li> <li>» Guide pratique d'application au Luxembourg</li> <li>» Identifier les surfaces à haute valeur écologique, climatique, agricole, ... pour confronter le développement projeté aux réalités sur le terrain</li> <li>» Identifier les terrains de reconversion à identifier et quantifier ?</li> <li>» Identifier et prioriser les surfaces qui pourraient être développées dans le futur</li> <li>» Inclure la question du logement (quantité et prix)</li> </ul>
<b>Leadpartner</b>	A <a href="#">définir</a>
<b>Acteurs (partenaires)</b>	DATER / MINT Bertrange, <a href="#">Leudelange</a> , Mamer et <a href="#">Schuttrange</a>
<b>Premières étapes</b>	<ul style="list-style-type: none"> <li>» Démontrer la fonction de la capitale et de son agglomération dans le contexte de la définition des seuils etc.</li> <li>» Appliquer à une localité précise la ZAN et quantifier la densification (<a href="#">Fallstudie</a>) p.ex. pour Bertrange qui a mené de telles réflexions dans le cadre de son avis par rapport au PDAT</li> <li>» Déterminer outils à évaluer</li> </ul>

# Premières questions

- » Quelles sont les synergies possibles entre le Forum régional Centre et le Pacte Climat ?
- » Comment utiliser le Pacte Climat pour mettre en œuvre certains axes prioritaires de l'opérationnalisation de la Vision territoriale ?
- » Quelles opportunités le Pacte Climat offre t-il pour la collaboration régionale ?

